

www.facebook.com/Bittner-Miningconsult-GmbH



KSE-LIGHTS
GmbH



We light up your business...



GHH
FAHRZEUGE



Technische
Hochschule
Georg Agricola



THIELE

SCHARF
SOLUTIONS FOR MINING TRANSPORT

RDH
EQUIPMENT



MBE COAL & MINERALS TECHNOLOGY GMBH

TIEFENBACH
Control Systems GmbH



indurad
The Industrial Radar Company

BETEK



HANSEN
MADE IN GERMANY SINCE 1969



FLUID
COMPETENCE



Carl Hamm

Röhrenwerk Kupferdreh Carl Hamm GmbH



SEEBACH  **SAARMontan**



ADVANTEC Hydraulik GmbH



BARTEC



Schweiz

Glencore hat die Produktion seines Tagebaus Katanga im Kongo gesteigert. Im ersten Halbjahr 2018 wurden mit 696.200t Kupfer 53.000t mehr produziert als 2017. Die Kobaltproduktion stieg sogar um 4.000t auf 16.700t. Die Nickelproduktion im Tagebau Conciambo in Neukaledonien stieg um 11.000t auf 62.200t. Die Ferrochromproduktion lag mit 818.000t und Kohleförderung mit 62 Mio.t auf dem Vorjahresniveau.

Tschechien

Der Braunkohletagebaubetreiber Sokolovská uhelná hat 2017 6,9 Mio.t Braunkohle gefördert. Davon wurden 3,3 Mio.t extern verkauft. 3,6 Mio.t gingen an die beiden eigenen Kraftwerke in Vřesová. Bei einem Umsatz von 267,3 Mio. Euro wurde ein Gewinn von 22 Mio. Euro ausgewiesen.



Braunkohletagebau Sokolovská

Polen

Die ukrainische Corum Group hat mit den beiden Bergbauunternehmen Polska Grupa Górnicza (PGG) und Jastrzębska Spółka Węglowa (JSW) dreijährige Leasingverträge über 5,3 Mio. Euro abgeschlossen. Geliefert werden fünf Teilschnittmaschinen mit einer Schneidleistung von 150kW. Die erste Maschine wurde 30 Tage nach Vertragsunterzeichnung an das Bergwerk Szczygłowice ausgeliefert. Die zweite Maschine wird Ende September 2018 zum Bergwerk RUDA und drei Maschinen zwischen Juni und September 2019 zum Bergwerk Bolesław Smialy geliefert. Die Maschinen sind ausgerüstet mit einem Brückenband, verstärktem Fahrwerk und Hydraulikaggregat und mit einem Datenübertragungs-, Visualisierungs- und Überwachungssystem.



Teilschnittmaschine KPD

Großbritannien

1895 begann die Produktion der Knickgelenkdumper im Caterpillar Werk in Peterlee. Jetzt lief der 50.000 Dumper vom Band.



CAT D735 und 730

Grönland

Ironbark Zinc hat mit der Byrncut Offshore eine Absichtserklärung unterzeichnet. Byrncut soll das Zinkbergwerk Citronen planen, bauen und mit eigener Ausrüstung betreiben. Einmal in Förderung sollen jährlich 3,3 Mio.t Roherz gefördert werden.

Russland

Workutaugol ist nach der Modifizierung der Kohlenwäsche Pechorskaja jetzt in der Lage Kokskohle für die Stahlwerke mit einem um 8% niedrigeren Aschegehalt zu liefern. Auch gesenkt werden konnte der Gehalt von Phosphor und Schwefel.

Workutaugol hat im ersten Halbjahr 2018 mit 4,0 Mio.t Kohle 400.000t weniger gefördert als 2017. Die Streckenauffahrung stieg um 1.300m auf 5.000m.

Norilsk Nickel hat im ersten Halbjahr 2018 49.460t Nickel, 813.000 Unzen Palladium und 197.000 Unzen Platin produziert.

Auf dem Kohlebergwerk Meschegeiugol von EVRAZ in der Region Tuwa werden zum ersten Mal in Russland selbstfahrende Raupenschilde von Fletcher eingesetzt. Einsetzbar sind sie bis zu einer Flözmächtigkeit von 4m.



Mobile Roof Supports

Ein Wassereintritt aus dem Bergwerk Sibirskaia der insolventen Carlit Investments Limited (registriert in Zypern) hat auf dem Bergwerk Oktjabrskaja der Bergbaugesellschaft Saretschnaja die Förderung zum Erliegen gebracht und bis jetzt einen Schaden von mindestens 2,2 Mio. Euro verursacht.

Armenien

Lydian International sieht sich seit Juni 2018 mit illegalen Straßensperren der Zugangsstraße zur Baustelle des Goldtagebaus Amulsar konfrontiert. Lydian hat deswegen schon 100 Mitarbeitern gekündigt und will weitere entlassen. Insgesamt 1.300 Mitarbeiter könnten von den Maßnahmen betroffen sein.



Baustelle Amulsar

Mongolei

Der 100m tiefe Vorschacht für Schacht 6 des Kupfer- Goldbergwerks Oyu Tolgoi wird mit zwei Portal-kränen der südafrikanischen Firma Condra Cranes & Hoists geteuft. Durch die Hubgeschwindigkeit von 1,0m/s wird das Teufen des Vorschachtes nur vier statt wie sonst üblich 18 Monate dauern. Die Seitenausleger des Krans ragen 3,2m weit aus und ermöglichen so ein problemloses Kippen der Teufkübel. Das Bergwerk soll ab 2027 bei vollem Betrieb jährlich mehr als 500.000t Kupfer produzieren.



Portalkran

Südafrika

Impala Platinum will in den nächsten beiden Jahren 13.000 Stellen streichen, fünf Schächte von jetzt elf Schächten des Bergwerks Rustenburg schließen und die Produktion um 230.000 Unzen Platin zurückfahren. Bis Ende des Jahres sollen demnach 1.500 Stellen entfallen. Mit der Stilllegung von Schacht 1 Mitte 2019 werden weitere 3.000 Mitarbeiter entlassen. 2020 wird Ende März Schacht 9 stillgelegt und 1.800 Mitarbeiter entlassen. Wenn Ende Juni 2020 die Schächte 12 und 14 stillgelegt werden sind nochmals 6.800 Mitarbeiter betroffen.



Schacht 1

Nachdem De Beers keinen Käufer für seinen Diamantentagebau Voorspoed gefunden hat, soll der Tagebau geschlossen und das Gelände saniert werden.



Diamantentagebau Voorspoed

Namibia

AfriTin will im vierten Quartal 2018 das erste Zinn aus dem Zinntagebau Uis produzieren. Als der Tagebau Uis 1989 vom damaligen Betreiber Iscor stillgelegt wurde, lag der Zinnpreis bei 1.800 Euro/t. Heute steht er bei 18.000 Euro/t. 10% der Produktion werden Tantalit sein. Dies hat einen heutigen Marktwert von 155.000 Euro/t.

USA

Mission Coal Company hat mit sofortiger Wirkung 99 Bergleute ihres Bergwerks Pinnacle wegen geologischer Probleme entlassen. Pinnacle gewinnt die Kohle seit 1977 aus Hobelstreden. 1989 wurde der erste vollautomatisierte Hobelstreb angezogen. Mit der GH1600 Hobelanlage wurden im April 2014 innerhalb von 24 Stunden 32.400t Kohle gehobelt.



GH 1600

Kanada

Imperial Oil setzt seit Juni 2018 in seinem Ölsandtagebau Kearl einen 363t vollautonomen Muldenkipper vom Typ Caterpillar 797 F im Test ein. Bis zum Jahresende soll daraus eine Flotte von sieben Muldenkipper werden.



CAT 797F

Peru

Auf der Suche nach Uran hat die kanadische Plateau Energy wahrscheinlich eine der größten Lithium-lagerstätten weltweit entdeckt. In einem prähistorischen, mit Lava bedeckten See in der Region Puno wurden neben 56t Uran auch mindestens 2,5 Mio.t Lithium entdeckt.

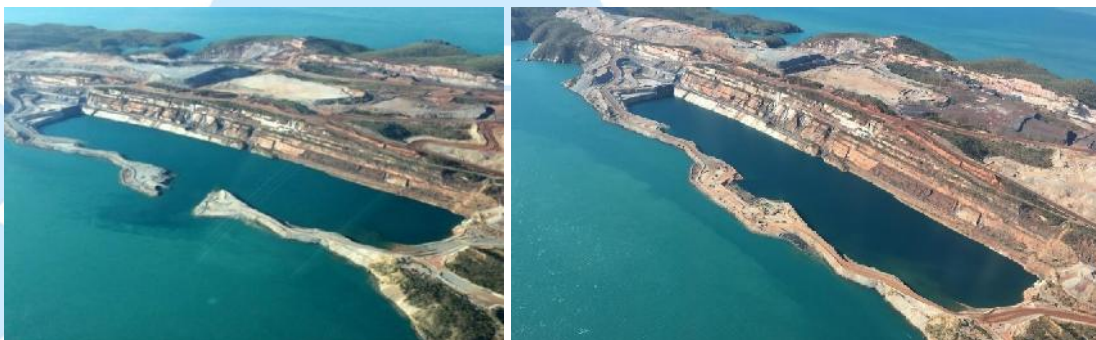
Australien

Es wird vermutet, dass der Fahrer dieses Trucks in einem Kohletagebau in New South Wales eingeschlafen ist und plötzlich gebremst hat. Der Fahrer musste drei Stunden in seinem Führerhaus verharren.



Missliche Lage

Im November 2014 wurde nach einem Dammbbruch der Hämatitgebau auf Koolan Island überflutet. Mount Gibson Iron ließ die Durchbruchsstelle reparieren und abdichten. Seit Mitte Juli werden mit Tauchpumpen 1.500l Wasser in der Sekunde abgepumpt. Die Sumpfung soll bis Ende Dezember 2018 erledigt sein und die Förderung im März 2019 wieder aufgenommen werden.



Main Pit – Koolan Island vor und nach der Reparatur des Dammes

Der Vorstand von Regis Resources Ltd. hat den Bau des Goldbergwerks unter dem jetzigen Goldtagebau Rosemont genehmigt. Damit werden die Vorräte um 1,4 Mio.t Roherz mit 5,1g/t Gold erweitert. Der Bau beginnt im März 2019.

Die Hitzewelle in Europa und Asien hat die Kraftwerkskohlepreise auf 121,75 USD/t steigen lassen. Dies ist der höchste Stand seit sechs Jahren.

Indien

Coal India will in den nächsten drei Jahren Bergbauausrüstung für mehr als 2 Mrd. USD beschaffen und dies global ausschreiben. Die Kohleförderung soll damit von jetzt 630 Mio.t auf 1 Mrd.t im Jahr gesteigert werden.

Vietnam

Im ersten Halbjahr hat das Land mit 10,34 Mio.t Kohle 61% mehr importiert als vor einem Jahr. Im gleichen Zeitraum wurden 1,15 Mio.t Kohle exportiert.

Grubenunglücke

Bei einer Schlagwetterexplosion wurden auf dem Bergwerk Shwepaukpauk der Tun Thwin Coal Mining Co. in Thitchauk / Myanmar wurden fünf Bergleute, darunter ein chinesischer Techniker getötet und vier weitere verletzt. Die Firma betreibt seit 2004 Kohlebergbau.



Bergwerk Shwepaukpauk

Beim Zusammengehen einer Abbaukammer mit Tagesbruch im Marmorbergwerk Dengantzha in Mexiko wurden zwei Bergleute getötet.



Marmorbergwerk Dengantzha

Glückauf

Nora Biber