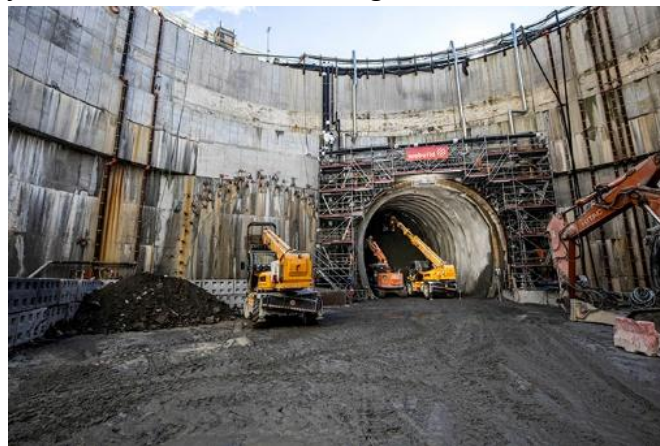


Deutschland

Siemens hat das Tochterunternehmen Flender für 2,02 Mrd. Euro an die Investmentfirma The Carlyle Group verkauft.

Italien

Nach mehreren Monaten Vorlauf konnte jetzt nach Schließen des Frostmantels der Vortrieb unter dem Flussbett des Isarco im Zuge des Brennertunnels begonnen werden. Das Isarco-Konsortium besteht aus Webuild, Strabag AG, Strabag SpA, Consorzio Integra und Collini. Zu beiden Seiten des Flusses wurden je zwei 25 m tiefe Schächte geteuft.



Startschacht (BBT)

Tschechien

Da die Ausschreibung zum Bau eines neuen Kernreaktors für das Kernkraftwerk Dukovany kurz bevorsteht, will die russische Rosatom durch eine seiner Tochtergesellschaften ein Büro in Prag oder Wien eröffnen. Beim Bau des Atomkraftwerks Hanhikivi in Finnland eröffnete Rosatom Overseas ein Büro in Helsinki. Interesse am Bau bekunden neben Rosatom auch die französische EEF, chinesische Firmen, die südkoreanische KHNP und die amerikanische Westinghouse.



Atomkraftwerk Dukovany (cez)



Polen

Auf dem Bergwerk Bobrek-Piekary von Węglokoks Kraj wird der Streb 6 in Flöz 504 in Verhieb genommen. Bei einer Mächtigkeit von 3 m hat er eine Baulänge von 1.700 m. Zum Schutz der Oberfläche wird er vierschichtig betrieben und anfangs die Kohle nur 2,5 m, später nur noch 1,9 m, hereingewonnen.



Streb 9 in Flöz 503 (ARC)

Serbien

Mitsubishi Power hat den Auftrag zum Bau und der Lieferung von zwei Rauchgasentschwefelungsanlagen für die beiden 670 MW-Blöcke des Braunkohlekraftwerk Nikola Tesla B erhalten. Derzeit sind die REA-Anlagen des Kraftwerks Nikola Tesla A im Bau. Mitsubishi Power hat für den Bau ein Konsortium mit den lokalen Firmen Energotehnika Juzna Backa, Gosa Montaza AD und EX ING B&P Construction gebildet.



Kraftwerk Nikola Tesla B (TENT)

Norwegen

Um das Defizit des Bergwerks Gruve 7 von Store Norske für 2021 zu decken, sind im Landeshaushalt 3,6 Mio. Euro eingeplant. Die finanzielle Situation des Bergwerks ist durch die Coronapandemie und durch die Überflutung stark beeinflusst. Die Grube ist mittlerweile gesümpft. Durch den Permafrost ist jetzt das Bergwerk vereist. Durch den Einsatz von Heizlüftern, den Einsatz von Auftausalz und das Freikratzen der Maschinen versucht man die Förderung schnellstmöglich wieder anfahren zu können.



Gruve 7 (Nordlys)





Ukraine

Nach der Komplettüberholung der sechs Jahre alten Strebausrüstung auf dem Bergwerk Skotschinski auf dem Gebiet der Volksrepublik Donezk, bestehend aus 3KD-90 Schilden, einem Walzenlader 2GSh-68b und dem Strebpanzer SP-326 ist die Ausrüstung jetzt im 3. westlichen Streb wieder im Einsatz. Die Flözmächtigkeit beträgt 1,35 – 1,8 m, die Streblänge 228 m und die Baulänge 1.579 m. Gefördert werden sollen täglich 600 bis 650 t Kohle. Das Bergwerk ging im November 1975 in Förderung.



Bergwerk Skotschinski (DAN)



Walzenlader 2GSh-86b (pikabu)



Russland

Uralmaschawod hat eine mobile Teufwinde an Shakhtostroitelnoe upravlenie für den Bau des Schachtes vom Bergwerk Skipo-Kletowaja geliefert. Mit dem Einsatz der neuen Winde soll die Abteufleistung auf 50 bis 60 m im Monat gesteigert werden.



Teufanlage Skipo-Kletowaja (Uralmasch)

Der Streb 52-14-1 auf dem Bergwerk V.D. Jalewskogo von SUEK ging Ende 2019 in Verhieb. Aus dem 4,2 m mächtigen Flöz wurden bis Ende Oktober 2020 mehr als 5 Mio. t gefördert. Die Strebausrüstung besteht aus 233 Schilden von DBT und Glinik, einem Strebpanzer PF6/1142 und einem Eickhoff Walzenlader SL 900. Der zweite Streb förderte im gleichen Zeitraum mehr als 2,3 Mio. t. 500.000 t erbrachten die Vorleistungsbetriebe.



Streb 52-14-1 (SUEK)



Nach dem Erhalt aller Genehmigungen kann die Bergbaugesellschaft Kolmar den Bau der Stufe 2 des Bergwerks Inaglinskaja und der Aufbereitung Inaglinskaja-2 fertigstellen. Damit kann das Bergwerk ab 2023 jährlich 12 Mio. t Kohle fördern. Die Vorbereitungsarbeiten zum Abbau von Flöz D-19 erfolgen mit Continuous Minern von JOY und Teilschnittmaschinen von Sandvik. Die späteren Streb-ausrüstungen bestehen aus Schilden von Famur und Walzenladern von Eickhoff.



Aufbereitung Inaglinskaja-2 (Kolmar)

Kasachstan

Kaz Minerals, der größte Kupferproduzent des Landes, gab bekannt, dass es von Nova Resources, einem Unternehmen von Novachuk und dem Kaz Minerals Direktor Vladimir Kim für 3,32 Mrd. Euro übernommen wird. Vor dem Deal hielten Novachuk schon 7,8% und Kim 31,6% an Kaz.



Kupfertagebau Aktogay (Glassdoor)

Südafrika

DRDGold gewinnt Gold durch das erneute Aufbereiten von abgetrockneten Absetzteichen der Goldbergwerke. Im 3. Quartal konnte die Goldproduktion gegenüber dem 2. Quartal um 45% auf 48.676 Unzen (1.514 kg) gesteigert werden. Aufbereitet wurden 7,26 Mio. t Material mit einem Goldgehalt von 0,209 g/t.



Abbau mit Wasserwerfern (DRDGold)

De Beers Group hat den Auftrag für Bergbaudienstleistungen auf dem Bergwerk Venetia an Redpath Australia und Redpath Mining Africa vergeben.





USA

Robert Murray, die umstrittenste Figur im amerikanischen Steinkohlebergbau ist am 25.10.2020 in seinem Haus in St. Clairsville, Ohio im Alter von 80 Jahren an Silikose gestorben. Mit 17 begann er, genau wie sein Vater, Großvater und Urgroßvater im Steinkohlebergbau und wurde CEO von North American Coal. 1988 kaufte er das Bergwerk Powhatan Nr. 6 und gründete die Murray Energy Corp. 2018 war sie der viertgrößte Kohleförderer mit 13 Bergbaubetrieben in fünf Bundesstaaten. Im Oktober 2019 ging das Unternehmen in Insolvenz. Daraus ging das neue Unternehmen American Consolidated Natural Resource Holdings Inc. hervor. Am 19. Oktober 2020 trat Robert Murray als Vorsitzender des Board of Directors von ACNR zurück. Er, der gegen die Vorschriften zur Reduzierung von Staub in den Bergwerken zur Verringerung von Silikoseerkrankungen gekämpft hatte, beantragte kurz vor seinem Tod Leistungen beim US-Arbeitsministerium wegen seiner Silikose.



Robert Murray (Bloomberg)

Komatsu Mining hat den, am Ausleger schlauchlosen, halbautonomen, batteriebetriebenen Sprenglochbohrwagen ZJ32Bi präsentiert. Die Dieselversion ist ab Frühjahr 2021 erhältlich.

Neben dem ZJ32Bi wurden auch der neue Sprenglochbohrwagen ZJ31 und der Ankerbohrwagen ZB31 vorgestellt. Für kleinere Querschnitte sind der ZJ21 und der ZB21 konzipiert. Alle Geräte sind sowohl mit Batterie- als auch mit Dieselantrieb verfügbar.

Bei der gleichen Präsentation wurden auch der 4-t-Lader WX04 mit 133 PS Cummins-Motor und der 7-t-Lader WX07 LHD mit 215 PS Cummins-Motor vorgestellt.



Die neuen Fahrzeuge (Komatsu)



MORE THAN CHAIN



Technische
Hochschule
Georg Agricola

Caterpillar wird exklusiver Partner für die Ausrüstung mit Schwermaschinen für den geplanten Lithium-Bor-Tagebau Rhyolite Ridge in Nevada der australischen Ioneer Ltd. Der fünfjährige Ausrüstungs- und Dienstleistungsvertrag hat ein Volumen von 86 Mio. Euro.



Lithium-Bor Mineralisation (Ioneer)

Kanada

Teck Resources hat mehrere Anfragen von chinesischen Kunden über sofortige Kokskohlelieferungen erhalten. Grund ist das Verbot Chinas zur Einfuhr australischer Kohle.

Carier Resources Inc. will das Bergwerk Chimo wieder in Förderung nehmen. Zwischen 1964 und 1997 wurden auf 14 Sohlen insgesamt 2,4 Mio. t Roherz gefördert und 379.012 Unzen Gold produziert. Geplant ist eine Rohförderung von 1,7 Mio. t im Jahr. Durch den Umbau des alten Förderschachtes und den Einbau eines 20-t-Skips können innerhalb von 10 Stunden täglich 4.921 t gefördert werden. Nach neuen Explorationen können 878.513 Unzen Gold produziert werden.

Kolumbien

Antioquia Gold hat für das Goldbergwerk Cisneros über den Cat-Händler Relinaz Mining Solutions eine neue Flotte von Bergbaumaschinen von Resemin und Cat zu Finanzierungsbedingungen bestellt. Es wurden sieben Maschinen von Resemin bestellt, darunter den Muki FF, den SFL35 LHD und den zweiarmigen Bohrwagen Troidon 66XP. Der SFL35 ist der erste in Peru gebaute Schopf-LHD. 2017 hatte Resemin Schopf von Goldhofer übernommen.



Muki FF



SFL35 LHD (Resemin)

China

XCMG hat von China Energy den Auftrag erhalten, eine Flotte von 220-t-Muldenkippern XDE240-AC mit elektrischem Antrieb im Wert von 38 Mio. Euro zu liefern. Sie werden in einem Tagebau in 5.400 m Meereshöhe eingesetzt. Der Generator wird von einem MTU 16V4000 Motor angetrieben.

SAARMontan

80 Jahre
1937-2017
VS
vonScheven
Kugelhähne
dynamisch • präzise • sicher

ADVANTEC
UNTERNEHMENSGRUPPE

Carl Hamm



XDE240 (DirectIndustry)

Von Rio Tinto erhielt XCMG den Auftrag zur Lieferung von Gradern des Typs GR5505. Rio Tinto betreibt schon den Grader GR2605. Der GR2605 wiegt 19 t und hat einen Cummins 209 kW-Motor. Der GR5505 wiegt 63 t und hat einen Cummins QSX15-Motor mit 399 kW.



GR5505 (XCMG)

Aus der Mongolei wurden im August und September 6,96 Mio. t Koks-kohle und aus Australien 5,0 Mio. t importiert.

Auf dem neuen Kohlebergwerk Shanneng der Zhaizhen Coal wurden alle zwölf Batteriekatzen mit einem Echtzeitdatengerät ausgerüstet. Alle Daten, wie Position, Geschwindigkeit und Be- und Entladevorgang werden in einer Warte gesammelt.



Batteriekatze



Warte (ChinaMining)

CCTEG Taiyuan hat den neuen Schildtransporter WX80J mit einer Bleibatterie und den WC75E Diesel-elektrischen Schildtransporter vorgestellt. Beide Geräte haben ihren Ersteinsatz hinter sich. Der WX80J hat über einen Fahrweg von 6,5 km 150 St. 70 t, 160 St. 40 t-Schilde und den 116 t schweren Walzenlader transportiert. Der WC75E hat über eine Wegstrecke von 12 km, darunter ein 3.000 m langer mit 5° einfallender Schrägschacht, 386 Schilde darunter 151 St. mit einem Gewicht von 79,5 t transportiert. Zudem wurden 100 t schwere Walzenlader transportiert. Das Gesamtgewicht der Transporte erreichte 25.000 t, die gesamte Fahrstrecke über 1.000 km.



WX80J



WC75E (CCTEG)

Für die Staubabsaugung in Gesteinsvortrieben hat CCTEG Taiyuan für ihre Gesteinsteilschnittmaschinen einen neuen Trockenentstauber entwickelt. Er hat ein Reinigungsvermögen von 99,7%.



CCTEG Gesteinsteilschnittmaschine (CCTEG)



Bergbauunglücke

Auf dem chinesischen Kohlebergwerk Sijiachong der Hunan Kaiyuan Coal Industry Co. Ltd. wurden bei einem Transportunfall im Schrägschacht zwei Bergleute getötet.

Auf dem indischen Kraftwerkskohlebergwerk Parashkol von Eastern Coalfields Limited in Westbengalen wurde ein Bergmann durch Steinfall getötet.

Im Granittagebau Columbia Quarry der Vulkan Construction Materials LLC in South Carolina wurde die Aufsichtsperson des Betriebes bei einer Kontrollfahrt mit ihrem Pickup von einem Muldenkipper überrollt und getötet.



Pickup unter dem Muldenkipper (msha)



Glückauf

Horst Bittner